



## تقرير الرصد اليومي لأخبار القطاع الصحي في الصحافة المحلية Daily Media Monitoring Report for Health Industry



اليوم: الثلاثاء



التاريخ: 19 أبريل 2022



## «هيئة المهن الصحية» تؤكد المضي قدماً في تعزيز التواصل مع المجتمع وتميز الخدمات

تقديرًا للدور الذي تقوم به الهيئة في تعزيز التواصل مع منتسبي القطاع الصحي وعموم المستفيدين من الخدمات الصحية، وبما يسهم في تحقيق تطلعات الحكومة الموقرة في تكريس نهج التواصل والتميز في الأداء وتعزيز الشراكة المجتمعية وتحقيق تطلعات المستفيدين، مثمناً في الوقت ذاته جهود منتسبي الهيئة والقائمين على نظام تواصل نظير ما يقدمونه من جهود تسهم إيجاباً في تعزيز جودة وتميز القطاع الصحي في المملكة.

من حيث سرعة وكفاءة الاستجابة مع مقترحات وشكاوى المتعاملين بنسب بلغت 100% من مؤشرات قياس الأداء، مشيدة بتوجيه صاحب السمو الملكي ولي العهد رئيس مجلس الوزراء بوضع معايير إضافية لجائزة التميز في خدمة العملاء بما يسهم في زيادة التنافسية بين الجهات الحكومية استمراً لمساعدتي تحسين الخدمة الحكومية للمواطنين تتضمن جودة الرد والفترة الزمنية المستغرقة للانتهاء منه. وأعربت عن بالغ الفخر والاعتزاز بهذا الإنجاز المشرف والذي يأتي

رئيس مجلس الوزراء، وما يوليه من تشجيع داعم للتنافس من أجل تقديم الخدمة الحكومية الأفضل للمواطنين بشكل دافعاً مستمراً لمواصلة الإنجازات. وأعربت د. الجلاهمة عن بالغ الاعتزاز والشكر لصاحب السمو الملكي ولي العهد رئيس مجلس الوزراء على تكريم سموه للهيئة الوطنية لتنظيم المهن والخدمات الصحية، ضمن الجهات الحكومية الفائزة بجائزة التميز في التواصل مع العملاء لعام 2021 بعد تحقيق الهيئة التميز في الأداء بالنظام الوطني للمقترحات والشكاوى (تواصل)

أكدت الرئيس التنفيذي للهيئة الوطنية لتنظيم المهن والخدمات الصحية الدكتورة مريم عذبي الجلاهمة، أن سرعة الإنجاز وجودة الخدمة الحكومية منطلقاً لتحقيق التميز في العمل الحكومي بما يسهم في تحقيق أهداف المسيرة التنموية الشاملة بقيادة حضرة صاحب الجلالة الملك حمد بن عيسى آل خليفة، عاهل البلاد المضي. ولفتت د. الجلاهمة إلى أن متابعة واهتمام صاحب السمو الملكي الأمير سلمان بن حمد آل خليفة، ولي العهد



P 5

Link

Link

Link

## جامعة الخليج تفتح باب القبول أمام الدفعة الثانية في دبلوم الأبحاث الإكلينيكية

برنامج الدبلوم في البحث السريري مستوحى من إطار الكفاءات المنسق الذي طورته فرقة العمل المشتركة لكفاءة التجارب السريرية، بقيادة فريق من مركز البحوث السريرية الدولي في جامعة هارفارد إحدى أقدم وأعرق الجامعات الأمريكية.

تستغرق مدة البرنامج عاماً دراسياً واحداً، حيث يوفر للدارسين فيه أساساً قوياً في مناهج الأبحاث والأساليب والأخلاقيات والمعايير العلمية والقوانين ولوائح البحوث الإكلينيكية، إلى جانب التدريب العملي والميداني على مهارات عمليات وإدارة دراسات الأبحاث السريرية، ويركز البرنامج على علوم تطوير الأدوية والأجهزة الصيدلانية والطبية والخللايا الجذعية ومنتجات التكنولوجيا الحيوية، إلى جانب تطوير التقنيات الطبية المخصصة للاستخدام البشري.



د. عادل مذكور.

والمشكلات الصحية، موضحاً أن هذا البرنامج هو امتداد يؤكد مسيرة الجامعة التي عكفت منذ تأسيسها على تبني التخصصات ذات الأصاله والتي تختص بكونها جديدة على مستوى العالم، وأن تكون نادرة ومبتكرة وإبداعية على مستوى منطقة الخليج العربي تقدم إضافة نوعية لمجتمع دول مجلس التعاون. مشيراً إلى أن منهج

فتحت جامعة الخليج العربي باب القبول لاستقبال الدفعة الثانية في دبلوم الأبحاث الإكلينيكية والسريرية المطروح تحت مظلة مركز البحوث الإكلينيكية بالتعاون مع جامعة ماريلاند الأمريكية.

يهدف الدبلوم إلى بناء القدرات في مجال الأبحاث السريرية في منطقة مجلس التعاون لدول الخليج العربي للمساعدة في دعم تصميم وتنفيذ وإدارة مشاريع البحوث السريرية والتجارب في مستشفيات ومراكز البحوث الطبية في دول الخليج.

وأكد مدير مركز الأبحاث الإكلينيكية بجامعة الخليج العربي الدكتور عادل مذكور أن طرح هذا البرنامج الأكاديمي المبتكر جاء في توقيت في غاية الأهمية ليلي احتياجات دول المنطقة من للأبحاث الصحية الساعية إلى الوصول إلى حلول ابتكارية للقضايا

P 6

Link



## رئيس الأعلى للصحة يرعى مؤتمر البحرين الدولي الأول لمرض نقص المناعة المكتسبة



د. هاني السليمان



د. أمين عبدالله



رئيس المجلس الأعلى للصحة

تحت رعاية الفريق طبيب خليفة بن عبدالله آل خليفة رئيس المجلس الأعلى للصحة، ينطلق مؤتمر البحرين الدولي الأول لمرض نقص المناعة المكتسبة والذي سيعقد خلال يومي ٢٣ و٢٤ سبتمبر ٢٠٢٢، بحضور خبراء ومختصين في مجال مكافحة وتشخيص وعلاج المرض. وقد تم توقيع اتفاقية تعاون بين اللجنة الوطنية لمكافحة نقص المناعة المكتسبة وشركة أدبوكيشن بلاس لتنظيم الحدث الهام، حيث تم التوقيع من جانب اللجنة الدكتور جميلة السليمان ومن جانب أدبوكيشن بلاس د. أمين عبدالله المدير العام للشركة.

وبهذه المناسبة، أكدت الدكتورة جميلة السليمان رئيس اللجنة المنظمة للمؤتمر أن مملكة البحرين تسير بخطى ثابتة نحو مواصلة ازدهار القطاع الطبي في العهد الزاهر لحضرة صاحب الجلالة الملك حمد بن عيسى آل خليفة عاهل البلاد المفدى وحرص جلالته الدائم على تقديم الرعاية الطبية الشاملة لكافة المواطنين والمقيمين على أرض مملكة البحرين وهو ما يجسد رؤية

بلاس عن شكره وتقديره للجنة الوطنية لمكافحة نقص المناعة المكتسبة على تعاونها في مواصلة ازدهار القطاع الطبي في المملكة عبر تنظيم الفعالية الهادفة إلى تأكيد مكانة المملكة في هذا الجانب ومدى تطورها الواسع في الجانب الطبي. وأشار إلى أن الشركة حريصة على الاستعداد المبكر والأفضل من أجل تحقيق كامل النجاح للمؤتمر الذي يعتبر الأول من نوعه وسيحظى بمشاركة واسعة واهتمام كبير من كافة الدول، كاشفاً عن عقد مؤتمر صحفي للكشف عن كافة التفاصيل الخاصة بالمؤتمر خلال الفترة القادمة.

في ظل أهمية ومكانة المؤتمر الذي سيشهد مشاركة أكثر من ٢٥ متحدثاً من دول مجلس التعاون والشرق الأوسط وهم من خيرة الخبراء في هذا المجال. وأشارت إلى جهود القطاع الصحي في مواصلة تعزيز دعم الجهود الدولية للحد من انتشار هذا المرض وصولاً إلى تحقيق الغايات والأهداف المنشودة عبر تنظيم هذا المؤتمر الذي سيجني جميع المشاركين ثماره، متمنية التوفيق والنجاح للجميع في تحقيق كامل الأهداف المنشودة. ومن جانبه، أعرب د. أمين عبدالله المدير العام لأدبوكيشن

جلالته الحكيم في جعل مملكة البحرين مركزاً للنجاحات الطبية المتواصلة، مشوها بالاهتمام والمساندة الدائمة من صاحب السمو الملكي الأمير سلمان بن حمد آل خليفة ولي العهد رئيس مجلس الوزراء واهتمام سموه الدائم بالقطاع الصحي. وأشارت إلى أن رعاية الفريق طبيب الشيخ محمد بن عبدالله آل خليفة رئيس المجلس الأعلى للصحة له الأثر الإيجابي على تحقيق كامل النجاح المنشود والأهداف المرجوة من المؤتمر الذي يقام للمرة الأولى وستكون مملكة البحرين محط الأنظار

P 8

Link



## أول ثلاث باحثات في الطب التجديدي يحصلن على اعتماد لإجراء فحص التسلسل الجيني في البحرين



الأدوية، فأصبح يمكن إعطاء المريض العلاج المناسب بناء على خارطته الجينية.

الكشف عن إذا ما كان يعاني من الحساسية ومدى الفعالية تجاه أكثر من ٢٥٠ نوعاً من

المطلوبة، ليحصلن على شهادة اعتمادهن كباحثات مرخصات لإجراء هذا التحليل باستخدام أحدث الأجهزة على مستوى الشرق الأوسط، والتي تستطيع الكشف عن أكثر من ٦ آلاف مرض وطفرة جينية أو خلل جيني، ويقدم خريطة جينية متكاملة في زمن يعد قياسياً عالمياً. وأصبح يدرن وحدة التسلسل الجيني من الجيل الجديد (NGS Unit) التابعة لمركز الطب التجديدي. موضحاً أن تحليل الجينوم البشري الذي استغرق حتى سنوات قربية ١٣ سنة من البحث، أصبح الآن يجري في ٤٨ ساعة، ويمكن من خلاله الكشف عن الخريطة الجينية المتكاملة للمريض وأيضاً يستطيع

اجتازت ثلاث باحثات في الطب التجديدي يعلمن في مركز الطب التجديدي التابع لجامعة الخليج العربي تدريباً مكثفاً على إجراء تحليل التسلسل الجيني بإشراف خبراء من جمهورية الصين، ليصبحن أول ثلاث باحثات متخصصات في الطب التجديدي ومرخصات لإجراء تحليل الجينوم البشري المتكامل في مملكة البحرين. وقال مدير مركز الطب التجديدي والخلايا الجذعية في جامعة الخليج العربي الدكتور صفوق الشمري إن كلا من نورة حساني وليالي أشي وأنجال مائرا اجتزت ساعات التدريب المكثفة في (BGI) ونجحن في كل الاختبارات

P 8

Link

## رئيسة مجلس النواب تقترح تخفيض رسوم غرف السلمانية على ذوي الإعاقة

الخاصة في مستشفى السلمانية لذلك جاء هذا الاقتراح برغبة. جدير بالذكر أنه هذا الاقتراح هو الأول من نوعه بصفة الاستعجال الذي تتقدم به رئيسة مجلس النواب خلال الفصل التشريعي الخامس، ومن المقرر أن يعرض في جلسة المجلس اليوم الثلاثاء تمهيدا للموافقة عليه ورفعها إلى الحكومة.

أنه نظرا إلى أهمية فئة ذوي الإعاقة من المواطنين ورغبة بتوفير وتطوير الخدمات والرعاية الطبية المقدمة لهم حيث يمثلون شريحة مهمة من أفراد المجتمع، ولغرض التخفيف عنهم ومساعدتهم في الحصول على تلك الخدمات بصورة مخفضة، لاسيما أن مخصص الإعاقة الممنوح لهم قد لا يكفي لدفع مستحقات الرسوم المقررة على الغرف

تقدمت السيدة فوزية بنت عبدالله زينل رئيسة مجلس النواب، باقتراح برغبة بصفة مستعجلة بشأن تخفيض رسوم الغرف الخاصة في مجمع السلمانية الطبي على ذوي الإعاقة من المواطنين بنسبة ٥٠٪، وشاركها في تقديم الاقتراح النواب علي إسحاق، عمار قمبر، محمد عيسى، أحمد الأنصاري. وقد جاء في المذكرة الإيضاحية للمقترح

P 8

Link

Link

## المخلفات البلاستيكية اخترقت أجسامنا!

الميكروبيلاستيكية في عينات المياه السطحية وتحت سطح الماء. وعلاوة على ذلك كله، فقد اكتشفت دراسات أخرى هذه المخلفات في أعلى قمة فوق سطح الأرض، وهي قمة إيفرست الشهيرة، وفي أعماق موقع تحت سطح البحر في خنادق المحيطات الهائجة على عمق أكثر من عشرة كيلومترات في خندق ماريانا (Mariana Trench)، إضافة إلى اكتشاف هذه المخلفات في أجسام الكائنات البحرية التي تعيش هناك في البرد القارس، والظلام الدامك. وكل هذه الدراسات لا تشكل قلقا شديدا فوراً، ولا تمثل هماً مزعماً مرعباً ومباشراً، إلا إذا



بقله: د. إسماعيل محمد المدني

علمنا وتحققنا بأن هذه المخلفات البلاستيكية التي اكتشفت في جميع البيئات الحية وغير الحية لن تبقى هناك خاملة مخلطة إلى الأبد، وإنما تتحرك وتنتقل بشكل مباشر أو غير مباشر، وبمعد فترات قصيرة أو طويلة عن الأمان إلى أجسادنا عن طريق الشم باستهلاك سواد غذائية ملوثة بالمخلفات الميكروبيلاستيكية. أو عن طريق الأنف باستنشاق الهواء الملوث بها. فهذا يمكن الخطر ويجب أن نقلق كثيراً، وهنا يجب أن نهتم بشدة بمصير هذه المخلفات عندما تطلقها في بيئتنا، وهذا ما حدث بالفعل في الواقع.

كذلك نُشرت دراسة تحت عنوان: «اكتشاف وتحليل التلوث بجسيمات البلاستيك في دم الإنسان»، في ٢٤ مارس ٢٠٢٢، في مجلة «البيئة العالمية» (Environment International)، حيث أجرت الدراسة تحليلًا مخبرياً لـ ٢٤ عينة دم، ووجدت أن معدل تركيز المخلفات الميكروبيلاستيكية ١.٦ ميكروجرام من البلاستيك في المليتر من دم الإنسان، وهذه المخلفات البلاستيكية كانت من نوع البولي إيثيلين، والبولي بروبيلين، وبولي إيثيلين تيراثالات، وبولي ستايرين. وهذه الدراسة تؤكد أن المخلفات البلاستيكية دخلت أجسامنا وأصبحت تسيح بكل راحة وجدية في مجرى دمنا، فنصل إلى كل خلية من خلايا أجسامنا.

وعلاوة على ما سبق، فهناك دراسة منشورة في مجلة «علم البيئة الكلية» (Science of Total Environment) في العشرين من يوليو ٢٠٢٢ حول اكتشاف الميكروبيلاستيك في رئة البشر تحت عنوان: «اكتشاف الميكروبيلاستيك في أنسجة رئة الإنسان»، حيث وجد الجراحون لعمليات الرئة جسيمات البلاستيك بحجم ٣ ميكرومترات مدفونة في أعماق أنسجة الرئة السطحية في رئة ١١ مريضاً من أصل ١٣ عينة، مما يؤكد أن الإنسان يستنشق هذه المخلفات من مصادرها المتعددة ولها القدرة على تخطي الحاجز الموجودة في الجهاز التنفسي العلوي والانتقال والمكوث في الجزء السفلي والتركب فيه يوماً بعد يوم. والأمر بعد كل هذه الدراسات المتعاقبة في نتائجها، بأن الصورة الشمولية تتضح لدي سعة بعد سنة بالنسبة للتلوث البلاستيكي، فأستطيع الآن أن أضع معالم وخطوط دورة البلاستيك في البيئة، كمذرة الكربون والنيوترون وغيرها. والخلاصة من دورة البلاستيك أن كل المخلفات البلاستيكية التي نلقتها اليوم في بيئتنا دون أن نبال، فإنها تروح إلينا ولو بعد حين وتدخل في أعضاء أجسامنا وفي كل خلية من خلايانا.

والآن المرحلة القادمة من الأبحاث العلمية ستجدهم نحو الإجابة عن الأسئلة التالية: ما هي الأمراض الصحية التي تنجم عن تراكم المخلفات البلاستيكية في أعضاء أجسامنا؟ وما هي الأمراض التي تسببها لنا في المستقبل؟ وهل هناك علاقة بين وجود هذه المخلفات الميكروبيلاستيكية في أعضائنا واحتمال الإصابة بالسرطان؟

التهديد الذي اكتشف حديثاً للمخلفات البلاستيكية لا يكمن فقط في غزوها لكل أرجاء بيئتنا من ماء وهواء وتربة، بعيداً كانت أم قريبة من الأنشطة البشرية، كما أن التهديد الجديد لا يكمن أيضاً في وتوجها في أجسام الكائنات الفطرية الحية في البر والبحر، وإنما خطورة هذه المخلفات الحقيقية، وتهديدها العقيمة تتمثل في اكتشافها مؤخراً في مختلف أعضاء أجسامنا، فهنا يكمن التهديد الرئيس والمخيف والمزمن والذي يستحق منا وقفة تأمل جادة، ويحتاج في الوقت نفسه إلى تدخل سريع من الدول، والاعتماد بها كقضية بيئية وصحية ذات أولوية، والعمل على إيجاد الحلول

السريعة للتخلص منها في عناصر بيئتنا الحية وغير الحية، وفي كل عضو من أجسادنا. أما بالنسبة لمكونات بيئتنا الأخرى فهذه المخلفات البلاستيكية الكبيرة الحجم والميكروبيلاستيكية المتناهية في الصغر، قد أصبحت اليوم جزءاً أصيلاً لا يتجزأ من كل مكونات البيئة في كل أنحاء العالم، وهناك كم كبير من الدراسات الميدانية التي اكتشفت ووقفت وجوهها في هذه البيئات الحية وغير الحية. أما بالنسبة للكائنات الفطرية الحية التي تعيش معنا، فهناك عشرات الألاف من الأبحاث الميدانية التي اكتشفت مخلفات بلاستيكية صغيرة وكبيرة الحجم في الكائنات التي تعيش في البر وفي المسطحات المائية والطيور.

فعلى سبيل المثال لا الحصر، نُشرت وسائل الإعلام الإماراتية خبراً في السابع من فبراير ٢٠٢٢ عن موت عشرات السلاحف من نوع (hawkbill) والسلاحف الخضراء من نوع (loggerhead) في سواحل كلبه وخورفكان في الشارقة في الساحل الشرقي من دولة الإمارات العربية المتحدة بسبب اكتمل للمخلفات، وبالتحديد المخلفات البلاستيكية بمختلف أحجامها التي تسد الجهاز الهضمي والمعده وتسبب لها الجوع القاتل. حسب المصنوع في مجلة تلوث البحر (Marine Pollution Bulletin)، وأما بالنسبة لمكونات البيئة غير الحية فقد اكتشفت هذه المخلفات البلاستيكية في كل شبر صغير أو كبير من كوكبنا، وفي كل شبر قريب أو بعيد من المدن الحضرية، وفي مواقع نائية عنراء لا تحط على بال إنسان، ولا يفكر أحد بوجود مثل هذه المخلفات.

فقد تم اكتشاف المخلفات البلاستيكية في الثلج في القطب الشمالي والجنوبي لأول مرة، حسب المنشور في مجلة أبحاث البيئة، (Environmental Research) في ١٥ مايو من العام الجاري تحت عنوان: «قياس النانوبلاستيك في الثلج في القطبين الشمالي والجنوبي». فقد أكدت الدراسة وجود جسيمات بلاستيكية مجهرية متناهية في الصغر بتركيز تراوح بين ١٣.٢ و ٥٢.٣ نانوجرام من النانوبلاستيك في المليتر من الثلج المنصهر في جزيرة جرينلاند، وعلى عمق ١٤ متراً. وهذه المخلفات البلاستيكية كانت من نوع البولي إيثيلين (polyethylene) الذي يستخدم في صناعة الأكياس والبلاستيك، ومن نوع بولي إيثيلين تيراثالات (polyethylene terephthalate (PET) المستخدم في عبوات المياه والملابس، إضافة إلى جسيمات إطارات السيارات. فإكتشاف هذه المخلفات البلاستيكية في هذه المخلفات جعلتها البرق من المدن الحضرية، وطارها بها مسافات طويلة جداً في رحلة ماراثونية حتى حطت رحالها وتلقت في فلول القطبين. كذلك نُشرت دراسة في مجلة تقنية وعلوم البيئة، ٢٨ نوفمبر ٢٠٢١، تحت عنوان: «الميكروبيلاستيك في بحر ودل (Weddell Sea) في القطب الجنوبي في المحيط الجنوبي»، حيث وُقِّت الدراسة مشاهدة ٧٧٠ قملة بلاستيكية، إضافة إلى اكتشاف المخلفات

P 9

Link



## المستشفيات الحكومية بالتعاون مع BIBF تنظم ورشة عمل بعنوان «أساسيات إدارة المشاريع»

المشاريع من ناحية الوقت والجودة والميزانية وكيف يتم الربط بينهم لتحسين إنتاجية العمل، بالإضافة إلى توظيف المشروع بشكل أفضل ورؤية أهداف المشروع بشكل أوضح.

نظمت المستشفيات الحكومية وبالتعاون مع معهد البحرين للدراسات المصرفية والمالية BIBF ورشة عمل بعنوان أساسيات إدارة المشاريع. هذا وتهدف الورشة إلى تعلم أساسيات إدارة

P 11

Link

## فاطمة العلوي لـ«الخليج الطبي»: القولون العصبي حالة نفسية وعادات غذائية خاطئة

عوامل مثل عدم المرض، وجود بعض المؤثرات مقلقة مثل فقدان الشهية، فقدان الوزن، تغير حديد في الأعراس مثل إسهال حاد أو إمساك حاد، وجود دم في البراز، أو تاريخ مرضي شخصي أو في العائلة يزيد من قابلية الإصابة بأمراض خبيثة في الجهاز الهضمي أو أن تكون أعراض حديثة في أشخاص من سن 45 فما فوق، يجب التوجه مباشرة لمناظير الجهاز الهضمي، منظار المعدة أو منظار القولون أو الاثنين، في حال وجود أحد من مؤشرات الطلق المنكورة، في جميع الحالات الأخرى من الممكن الاكتفاء بتحاليل الدم والأعضاء والتوجه للمناظير في حال وجود اختلاف في نتيجة التحاليل أو أن لا يوجد، استجابة لآلح حلولة للعلاج.

ما هي طرق العلاج؟  
العلاج يعتمد بصورة كبيرة على العلاج الغذائي وتعديل نمط الحياة مثل ممارسة الرياضة بانتظام، السيطرة على التوتر مهمة جدا لتقليل حد الأعراس وعلاج القولون العصبي، وبما أن الابتعاد التام عن التوتر أمر مستحيل، فإنه من الممكن ممارسة بعض العلاجات التهنية التي تحد من نسبة التوتر مثل التأمل والتفكير الذهني، كما يحتاج المرضى إلى دوية خاصة في بعض الأحيان للسيطرة على الأعراس، ولكن أفضل النتائج تكون مع العلاج الغذائي وتغيير نمط الحياة إلى حياة صحية.

واضحة ويكون الخناء والتوتر أهم أسباب الأعراس. علاج هذه الفئة يعتمد على متابعة المريض مع أكثر من مختص للوصول إلى نظام غذائي صحي والسيطرة على الأعراس وتكون مدة العلاج أطول في هذه الحالات، هل هناك مضاعفات؟ وهل يؤدي الإهمال في العلاج إلى سرطان القولون؟ لا يوجد مضاعفات خطيرة للقولون العصبي وأهمال العلاج لا يؤدي إلى أي أمراض عضوية أو خبيثة، هذا لا يمنع أن يصاب مرضى القولون العصبي بأورام في القولون وتكون نسبة الخطورة والإصابة متساوية تماما لعمامة المجتمع من نفس الفئة العمرية، ولا يشكل القولون العصبي عاملا مسببا للأورام في هذه الحالات، ويخضع مرضى القولون العصبي للتشخيصات الواقفية تماما مثل باقي أفراد المجتمع، يجب معرفة أن المضاعفات الوحيدة لإهمال العلاج في استمرارية الألم والأعراس وانخفاض في جودة الحياة ونمط الحياة، كيف يكون التشخيص؟  
يكون تشخيص القولون العصبي عن طريق الاستبعاد وذلك بعد الكشف السريري وأخذ تاريخ المرض ليتمكن الطبيب من بناء تشخيص أولي وبالتالي طلب التحاليل والأعضاء اللازمة للتأكد من عدم المرض من أمراض عضوية في الجهاز الهضمي.

التحاليل والفحوصات تعتمد على عدة



العصبي يعد نثرة معوية جرثومية (بكتيريا أو فيروس)، وبعض المرضى يكون عندهم زيادة في نسبة البكتيريا الضارة في الأمعاء بسبب بقاء حركة الأمعاء، وفي هذه الحالات أساس الأعراس يكون اختلافا بين نسبة البكتيريا الضارة والنافعة في الجهاز الهضمي، ومن الممكن السيطرة على الأعراس من خلال علاج عدم توازن نسبة البكتيريا، أغلب المرضى الذين يعانون من أعراس القولون العصبي لا يوجد عندهم مسببات

حدث القولون العصبي عند حدوث خلل في وظيفة القولون، مما يؤدي إلى أعراس في الجهاز الهضمي وسوء في الهضم والإخراج يمكن السيطرة عليه إذا تمت المتابعة مع الطبيب المختص، لذا حاور الخليج الطبي فاطمة العلوي استشاري الجهاز الهضمي والكبد بمركز الخليج الطبي والسركر.

ما هو القولون العصبي؟  
القولون العصبي يعتبر مرضا من الأعراس الحركية للجهاز الهضمي، ويكون عبارة عن متلازمة لمجموعة أعراس تخضع الجهاز الهضمي منها ألم البطن، تغير في عملية الخروج سواء على هيئة إسهال أو إمساك، أو اختلاط بين الاثنين.

ما هي الأعراس؟  
الأعراس الأساسية للقولون العصبي هو ألم غير محدد في منطقة البطن وأغلب المرضى يشكون من الألم، إما قبل وأما بعد عملية الخروج أو بعد تناول أنواع معينة من الطعام، القولون العصبي مرض من الأعراس الحركية بمعنى أنه لا يوجد سبب عضوي للمرض.

ما هي أسبابه؟  
لا يوجد له سبب واحد واضح، ولكن هناك عدة عوامل يمكن أن تؤدي إلى متلازمة القولون العصبي وجميع المرضى لديهم زيادة في التحسس العصبي واضطراب بما يسمى بمحور العقل والجهاز الهضمي.

بعض المرضى يصابون بأعراس القولون

P 18

Link

## العادات الغذائية الخاطئة في شهر رمضان المبارك.. آلاء المنذر: رمضان فرصة جيدة لإنقاص الوزن بشكل صحي



شهر رمضان من أعظم شهور السنة، وأهم ما يميز هذا الشهر المبارك هو فرض الصيام، وفي هذا الشهر تتغير العادات الغذائية المتبعة على مدار العام، وفي المقال التالي توضح أخصائية التغذية العلاجية آلاء المنذر بمركز سمات كير الطبي كيفية اتباع نظام غذائي صحي وتجنب العادات الغذائية المعهنة وقد بدأت كلامها محذرة:

تكمن العديد من المشكلات في تغيير النمط الغذائي إلى نمط غير صحي يعتمد على العديد من الأظعمة السكرية والحلويات، وعلى عكس المعتقد السائد، فإن رمضان يعد فرصة جيدة لتزول الوزن وتغيير العادات الغذائية الخاطئة وتحسين الحالة الصحية للجسم.

ومن أهم العادات الغذائية الخاطئة التي قد يتبعها الصائم بعد الإفطار شرب السوائل الشديدة البرودة أو الشديدة الحرارة للاعتقاد أنها تروي العطش وتساعد على الهضم، وعلى عكس ذلك فقد تؤدي إلى عسر الهضم وتقلصات عضلة المعدة، ويفضل استبدالها بالسوائل ذات الحرارة المعتدلة. ومن الشائع أيضاً الإكثار من المقلبات والحلويات، وقد يسبب ذلك التخممة وتراكم الدهون والشعور بالعطش، ويفضل استبدالها بالقرن أو البخار وتحديد الكمية المتأولة منها. وعلى

النحو الآخر هناك فئة كبيرة من الصائمين يشربون كميات هائلة من الماء أثناء وجبة السحور ظناً منهم أن ذلك يعوض العطش خلال ساعات الصيام في اليوم التالي، وذلك مفهوم خاطئ لأن الجسم يتخلص من السوائل بسرعة كبيرة ويمكن استبدال ذلك بالخضراوات العالية السوائل والألياف لأن الجسم يحتاج إلى مدة طويلة لهضمها ومتصاص السوائل منها، وقد يعاني بعض الصائمين من إسهال وجبة السحور واعتقاد البعض أنها تسبب زيادة في الوزن.. ولكن على العكس هي تمنع الكسل وتنشط الجهاز الهضمي وتمد الجسم بالسوائل اللازمة، كما يعتقد البعض أن اتباع أسلوب التجويع الشديد خلال شهر رمضان أمر مفيد وجيد ويؤدي إلى إنقاص الوزن، ولكنه من ناحية أخرى قد يؤدي إلى الشعور بالدوار وفقر الدم ونقص في العناصر الغذائية. احرص على اتباع نظام غذائي متوازن وتغيير العادات الغذائية الخاطئة المتبعة على مدار العام، ف شهر رمضان يعد فرصة لإنقاص الوزن واكتساب نمط غذائي صحي.

P 18

Link

### الدكتورة أماني حجازي تجيب:

## حقن البوتكس والفيلاز الفرق بينهما.. وأيهما أفضل؟



البوتكس والفيلاز من أبرز تقنيات التجميل التي تستخدم حالياً، ولكن قد لا تعرف الكثيرات الفرق بينهما، وقد يتم اختيار إحدى الطريقتين بشكل عشوائي وغير مدروس، ولهذا يجب دائماً استشارة الأخصائي الذي يقدم الخدمة إلى أي منهما، وفي حوارنا التالي مع الدكتورة أماني حجازي أخصائية الأمراض الجلدية والتجميل والليزر بمركز أيف الطبي الحاصلة على البورد السعودي لسنماطعة على اكتشاف الفرق بين البوتكس والفيلاز.

ما هو الفرق بين البوتكس والفيلاز؟ البوتكس هي مادة بكتيرية تحقن في أماكن معينة في الوجه وتعمل على إرخاء كامل العضلات، أما فيلاز فتعمل بتثبيت وتيسيط وتخفيف التجاعيد بشكل مؤقت من ٤ إلى ٦ أشهر.

وتجدر في العضلات الحركية أو الديناميكية في الوجه.

لبوتكس عدة استخدامات في الطب الجدي من الناحية العلاجية والتجميلية، فمن الناحية العلاجية يستخدم لعلاج فرط التعرق تحت الإبط أو اليدين، وللشفط (الضعف التشنجي).

وهي من العلاجات الآمنة والفرعية لتفريخ واستمر النتائج من ٦ إلى ١٠ شهور، أما من الناحية التجميلية فإيهما: علاج التجاعيد الجوفية وحول العين حيث تحقن في أماكن معينة في الوجه بعمق موحدة وكميات مدرسة.

ويستخدم أيضاً لعلاج الحكة الجلدية وتفتيح وترطيب وتحسين النك والورقة.

يوجد من ضمن عمل إجراء البوتكس؟ المعظم يوجد جدل من الناحية العمرية: البوتكس يتوقف فوق سن ٣٠، أما براهي البوتكس وتوقف على الحالة النفسية وليس العمر فقط، فالحالات يوجد تجاعيد عميقة وبقوة في العشرينيات وهنا يمكننا استخدام مادة البوتكس كوقاية من وجوه حفر مكان التجاعيد مستقبلاً حيث يمكن أن تولى التجاعيد في حالة الراحة من دون عمل حركات تعبيرية في الوجه، وهنا يكون البوتكس وحيداً لا يكفي لحل المشكلة وتحتاج إلى المراجعة عدة فترات لتجميلية مع البوتكس.

أما بالنسبة إلى الفيلاز فهو مادة سائلة الهدف منها تعبئة أو ملء الوجه ولها أماكن

مختلفة لتحقن فيها عن البوتكس، ولها أيضاً نواح علاجية وتجميلية.

من الناحية العلاجية: إذا كان الوجه غير متماثل أو متشنج حينها نحتاج إلى الفيلاز أو إذا كانت الشفاه غير متناظرة فتحقن بالفيلاز، ويوجد عظمة الأنف يمكن تعبئتها بالفيلاز بدلاً من الحقن إلى العملية الجراحية، وفي حالات خسارة الوزن بعد عمليات التكميم فتحتاج إلى حقن الفيلاز لعامة الوجه وتعويض المفقود وعلاج التجاعيد.

وبالنسبة إلى الناحية التجميلية فهو ملء الوجه بالفيلاز لتحديد الوجنتين أو تكبير الشفة أو تحديد الفك.

سابقاً كان يستخدم الفيلاز فقط لتعبئة الوجه أو ملئه أما الآن وبعد تطوره أصبح يستخدم أيضاً في شد الوجه (FACE LIFTING) حيث المبرصة تحلص الفيلر لشد الوجه وليس لتعبئة أو التحديد، الوجه كما يوجد أيضاً علاجات أخرى لشد البشرة كأجهزة شد الوجه التي تعطي المظهر الشمر.

مع التقدم في السن تتخفف نسبة إنتاج الكولاجين والألاستين في البشرة ما يؤدي إلى مشاكل جمالية مثل ظهور التجاعيد والخوطوط الرفيعة، لتعب الأجهزة الجمالية دوراً مهماً في علاج التجاعيد وذلك بفضل قدرتها على تعزيز إنتاج الكولاجين وإعادة الترميم في البشرة وشدها، ويوجد عدة أجهزة لمحاربة التجاعيد

P 18

Link

وعلامات التقدم في السن موجودة في مركز أيف الطبي وهو أول مركز جلدية وتجميل للنساء فقط في البحرين

١- جهاز MICRO NEEDLING وهو إجراء طبي بسيط يعمل على ثقب البشرة بواسطة إبر صغيرة عميقة تعمل على محاربة التجاعيد وخاصة الدقيقة وتحفز الكولاجين.

٢- إبر الشفاه للوجه: تعمل على ترميم وتقوية وتحفيز الكولاجين وخاصة حول العينين والشفاه الجوفية والوجه حيث يحتوي على حمض الهيالورونيك وفيتامينات.

٣- جهاز PLUS من الأجهزة الحديثة التي أثبتت فاعليتها في علاج الكثير من المشاكل المختلفة بتربل الجلد والمسامة الواسعة والتصغيرات فيعمل على رفع الوجه وشده وتحت العمود وعلاج السيلوليت.

٤- جهاز الـ PMP للوجه أو الصفاغ الحبيبات فوق الصوتية وهو تطبيق يحفز جميع طبقات الجلد ويسمح بتجديد نفسه، حيث تستمر عملية الإصلاح من ٦ إلى ٦ أشهر

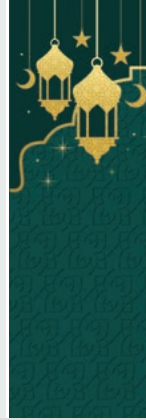
وتحسين مظهر الشدود وخاصة ندوب حب الشباب وتحسين مظهر التجاعيد والخوطوط الرفيعة وتغيير المسامة الكبيرة الحجم.

## «السلام التخصصي» يحتفل بحصوله على الاعتماد البلاتيني من الهيئة الوطنية لتنظيم المهن والخدمات الصحية

مستوى خدماتنا بكل طريقة ممكنة.. من جانبه قال الدكتور رافي سينغ الرئيس التنفيذي للعمليات القائم بأعمال الرئيس التنفيذي: «على الرغم من أن العاملين الماضيين كانا فترة صعبة بسبب الوباء، فقد بذل الفريق بأكمله قصارى جهده للتغلب على هذا بنجاح من دون المساس بسلامة المرضى». وقد احتفل المستشفى باعتماده البلاتيني من (نهر) خلال الغبقة الرمضانية السنوية التي أقيمت في فندق كراون بلازا البحرين.

البلاتينية التي تثبت التزام المستشفى بتقديم أعلى مستوى من الرعاية الصحية العالية الجودة للمواطنين. وقال الدكتور جمال صالح رئيس مجلس إدارة مستشفى السلام التخصصي: «هذه الجائزة هي نتيجة الجهود الدؤوبة التي يبذلها كل عضو في الفريق لتحسين الجودة والسلامة والخبرة لكل مريض. وسيستمر هذا المستوى من الالتزام بالتميز في كافة جوانب الجودة، نحن فخورون بهذا الإنجاز وسيستمر الفريق في تحسين الأنظمة من أجل رفع

حصل مستشفى السلام التخصصي على المستوى البلاتيني من الاعتماد من قبل الهيئة الوطنية لتنظيم المهن والخدمات الصحية (NHRA)، ويستند هذا التقويم الذي أجرته الهيئة خلال شهر ديسمبر الماضي إلى أفضل الممارسات الدولية لضمان أعلى مستويات الجودة في الرعاية الصحية وتوفير بيئة آمنة لجميع المرضى. أفادت الهيئة بأن مستشفى السلام التخصصي قد حصل على معايير الاعتماد المطلوبة، لتأهل لهذا التميز من الدرجة



P 18

Link



### سلوك الطفل العدواني

أثرت جدا في نفسي واقعة التعدي بالضرب الذي أدى إلى الموت في أحد المدارس السعودية بين طفلين، هي لم تكن الحادثة الأولى ولن تكون الأخيرة طالما تهيأت الظروف واجتمع وجود طفل عدواني مع إهمال من المدرسة وعدم وعي من الآباء في المنزل. الطفل العدواني ليس طفلا شقيا لديه اضطراب سلوكي فقط لا القصة ليست كذلك، فالعدوان سلوك يستهدف إلحاق الأذى أو الضرر بالآخرين وقد ينتج عنه إصابة إنسان أو حيوان أو إتلاف ممتلكات الغير. وعلى الأهل دور كبير لأن الطفل يتشكل من المنزل وتظهر بداية تعبيراته وكلامه وتصرفاته في المنزل قبل الخروج إلى المدرسة والمجتمع. وللعقدوان أشكال متعددة فمنها العدوان اللفظي، والعدوان الجسدي والتعبيري والتخريبي والعدوان نحو الذات بأن يؤذي الطفل نفسه. لذا من المهم أن نحدد نوع عدوانية الطفل ونتعرف على أسبابها ونتحرك سريعا مع المختصين من أجل العلاج حتى لا يؤذي الطفل نفسه وغيرة، فإن من يترك طفله يعادي الأطفال الآخرين في المدارس ويدخلون في صراعات فهم يؤذون أطفالهم أولا قبل أي أحد. فعلى الأسرة في البيت عدم تشجيع الطفل على السلوك العدواني باعتباره صورة من صور الدفاع عن النفس وعدم كبت طاقاتهم الكامنة وتفريغها في مكانها الصحيح كممارسة الرياضة والهوايات. ضرورة التعامل بالشكل الصحيح مع السلوكيات السلبية من قبل الأسرة والمدرسة، وتجنب تعريض الأطفال للمثيرات العدوانية مثل مشاهد العنف في وسائل الإعلام. وأخيرا، إن الحزم مطلوب من جميع الأطراف حتى لا تتكرر المأساة مجددا.

P 18

Link

## مقترح برلماني مستعجل لرئيسة «النواب»

### تخفيض رسوم الغرف الخاصة بالسلمانية لذوي الإعاقة

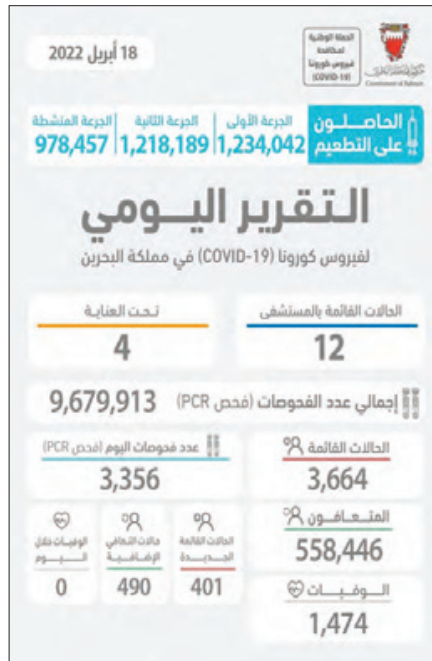
على أهمية الاهتمام بفئة ذوي الإعاقة من المواطنين وتطوير الخدمات المقدمة لهم والرعاية الطبية، منوهة إلى أن هذه الفئة تشكل شريحة هامة من أفراد المجتمع. وذكرت بأن المقترح يأتي بهدف لتخفيف عن فئة ذوي الإعاقة ومساعدتهم في الحصول على تلك الخدمات بصورة مخفضة لاسيما وإن مخصص الإعاقة الممنوح لهم قد لا يكفي لدفع مستحقات الرسوم المقررة على الغرف الخاصة في مستشفى السلمانية.

فاطمة سلمان:  
تعتزم رئيسة مجلس النواب فوزية زينل التقدم بمقترح مستعجل في جلسة اليوم يقضي بتخفيض رسوم الغرف الخاصة في مجمع السلمانية الطبي على ذوي الإعاقة من المواطنين بنسبة 50%. وشارك مع الرئيسة في التوقيع على المقترح المستعجل كل من النواب: علي إسحاق، عمار قمير، محمد العباسي، وأحمد الانصاري. وأكدت الرئيسة في المذكرة الإيضاحية

P 8

Link

## «الصحة»: تسجيل 401 إصابة جديدة بفيروس «كورونا».. وتعافي 490 حالة



أعلنت وزارة الصحة أن الفحوصات التي بلغ عددها 3356 أمس الإثنين الموافق 18 أبريل 2022، أظهرت تسجيل 401 حالة قائمة جديدة، كما تعافت 490 حالة إضافية ليصل العدد الإجمالي للحالات المتعافية إلى 558446.

وبلغ العدد الإجمالي للحالات القائمة 3664 حالة، منها 12 حالة تخضع للعلاج بالمستشفى و4 حالات في العناية المركزة.

P 24

Link



## «المهمن الصحية»: المضي قدماً في تعزيز التواصل مع المجتمع وتعزيز الخدمات

أكدت الرئيس التنفيذي للهيئة الوطنية لتنظيم المهن والخدمات الصحية الدكتورة مريم عذبي الجلاهمة، أن سرعة الإنجاز وجودة الخدمة الحكومية منطلقاً لتحقيق التميز في العمل الحكومي بما يساهم في تحقيق أهداف المسيرة التنموية الشاملة بقيادة حضرة صاحب الجلالة الملك حمد بن عيسى آل خليفة، عاهل البلاد المفدى حفظه الله ورعاه.

ولفتت د. الجلاهمة إلى أن متابعة واهتمام صاحب السمو الملكي الأمير سلمان بن حمد آل خليفة، ولي العهد رئيس مجلس الوزراء حفظه الله، وما يوليه من تشجيع داعم للتنافس من أجل تقديم الخدمة الحكومية الأفضل للمواطنين يشكل دافعاً مستمراً لمواصلة الإنجازات. وأعربت د. الجلاهمة عن بالغ الاعتزاز والشكر لصاحب السمو الملكي ولي العهد رئيس مجلس الوزراء على تكريم سموه للهيئة الوطنية لتنظيم المهن والخدمات الصحية، ضمن الجهات الحكومية الفائزة بجائزة التميز في التواصل مع العملاء لعام 2021 بعد تحقيق الهيئة التميز في الأداء بالنظام الوطني للمقترحات والشكاوى «تواصل» من حيث سرعة وكفاءة الاستجابة مع مقترحات وشكاوى المتعاملين بنسب بلغت 100٪ من مؤشرات قياس الأداء، مشيدة بتوجيه صاحب السمو الملكي ولي العهد رئيس مجلس الوزراء، حفظه الله، بوضع معايير إضافية لجائزة التميز في خدمة العملاء بما يساهم في زيادة التنافسية بين الجهات الحكومية استمراراً لمساعي تحسين الخدمة الحكومية للمواطنين تتضمن جودة الرد والفترة الزمنية المستغرقة للانتهاء منه.

P 8

Link

## باحثو «البحرين الطبية» يطورون علاجاً للسكري بالخلايا الجذعية

تغليف جديدة باستخدام مجموعة من المواد الحيوية، نظراً لتوافرها بكميات كبيرة وسعرها المنخفض وسيتم زراعة خلايا بيتا المشتقة من الخلايا الجذعية بداخل هذه الأجهزة. وقال رئيس كلية الدراسات العليا والبحوث ستيفن أتكين، والذي يشرف أيضاً على مركز الأبحاث وجمع المبادرات البحثية أن البحث المشترك الذي يقوم به البروفيسور الكسندرا بتلر وبروفيسور شهريار ختاك في تطوير علاج لمرض السكري من الأولويات البحثية في مركز جامعة البحرين الطبية للأبحاث السريرية والجزئية الحيوية، حيث ستكون المساهمة في تطوير العلاج خطوة كبيرة في وتحسين حياة المرضى.



د. ستيفن أتكين

وأظهرت التجارب التي أجرتها الكسندرا وفريقها في مركز جامعة البحرين الطبية للأبحاث السريرية والجزئية الحيوية في المختبر أن استخدام المواء الحيوية لأجهزة التغليف لم يؤثر على حيوية الخلية أو وظيفتها ولم تتسبب في التهاب أو تليف، مما يجعل هذه المواد الحيوية خياراً جيداً لأجهزة التغليف. ويقوم البروفيسور شهريار بقيادة الجزء الثاني من البحث الجاري لإيجاد علاج لمرض السكري حيث يعمل مع فريقه في وحدة الخلايا الجذعية وهندسة الجينوم لإنتاج خلايا بيتا مشتقة من الخلايا الجذعية، والتي ستقوم البروفيسور الكسندرا بزراعتها في أجهزة التغليف.

قاما الكسندرا باتلر، زميل وباحث أول ومديرة وحدة أبحاث السكري وبيولوجيا الخلية وشهريار ختاك، باحث أول ومدير وحدة قسم هندسة الخلايا الجذعية والجينوم في الكلية الملكية من الجراحين في أيرلندا - جامعة البحرين الطبية «RCSI Bahrain» بالتعاون في أبحاثهم الجارية لتطوير علاج مناسب لمرض السكري باستخدام الخلايا الجذعية والمواء الحيوية، لتحقيق الهدف المتمثل في علاج مرض السكري من النوعين الأول والثاني.

ويتواجد لدى المرضى الذين يعانون من مرض السكري عدد قليل من خلايا بيتا وهي خلايا البنكرياس التي تصنع الأنسولين «الهرمون الذي يتحكم في مستوى الجلوكوز في الدم»، وبالتالي يوجد لديهم مستويات عالية من الجلوكوز في الدم.

ويعد العلاج بالأنسولين أمراً ضرورياً لمرضى مرض السكري من النوع الأول، كما يتم استخدامه إلى جانب العلاجات الأخرى لبعض مرضى السكري من النوع الثاني، ولكن يتطلب العلاج بالأنسولين إدارة دقيقة وقد يتسبب بأثار جانبية سلبية على صحة المرضى على المدى الطويل.

وحتى الآن، تعد زراعة البنكرياس بالكامل أو الخلايا المعزولة من عضو البنكرياس الخيار العلاجي الوحيد المتاح، وحقق هذه العمليات درجات متفاوتة من النجاح، ولكن لا زالت

P 20

Link



